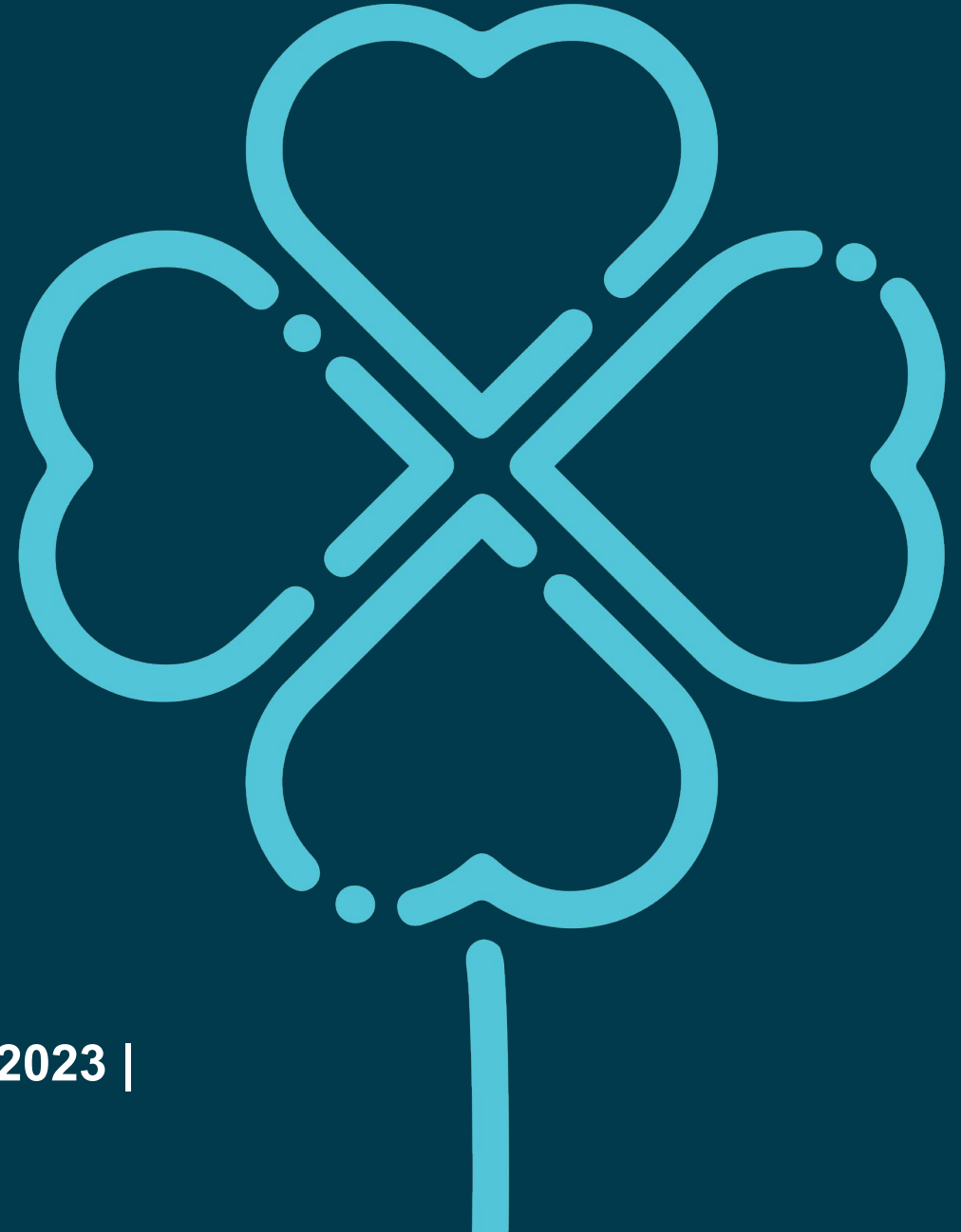


Het klaverblad van volhoudbaarheid

Als normaal niet normaal meer is....

Mark de Lat | Visionplanner Inspire | 6 december 2023 |



Mark de Lat

- Opinielider en strateeg bij Eshuis Accountants en Adviseurs
- Onderzoeker bij het lectoraat businessmodellen van Hogeschool Saxion en de Nyenrode Business Universiteit
- Auteur, spreker en strategiecoach vanuit Het *TransitieAtelier*

Agenda

- Volhoudbaarheid?
- Als normaal niet normaal meer is...
- De CSRD
- Vijf vragen



Volhoudbaarheid

Een aantal jaren geleden ontmoette ik Maurice Beijck, ook wel bekend als de Rentmeester 2050. Maurice speelt, net als ik, graag met woorden. Toen ik in zijn bijzijn het woord 'duurzaamheid' gebruikte, zei hij: "Dat is niet het goede woord. Want..," zo vervolgde Maurice, "hier zit het woord 'duur' in, en duur...dat vinden ondernemers niet leuk. Gebruik liever het Afrikaanse woord volhoudbaarheid".

In het van oorsprong Afrikaanse woord volhoudbaarheid komen houden van, houdbaar en volhouden samen en bovenal is het een positieve duiding.



Het NotitieBoekje is mogelijk gemaakt door:

Als normaal niet normaal meer is



NOS Nieuws Sport

In samenwerking met Rijnmond

NOS Nieuws • Woensdag, 21:36

Zuid-Holland dreigt Chemours met dwangsom voor illegaal lozen

Chemisch bedrijf Chemours in Dordrecht moet stoppen met het lozen van de stof trifluorazijnzuur (TFA). Milieudienst DCMR dreigt met boetes van 125.000 euro per overtreding.

DCMR is namens de provincie Zuid-Holland verantwoordelijk voor de vergunningverlening, toezicht en handhaving bij bedrijven zoals Chemours. De milieudienst trof in mei TFA aan

Massaclaim tegen Tata steeds massaler: 400 nieuwe aanmeldingen in één week

31 augustus 2023, 15.30 uur · Aangepast 31 augustus 2023, 16.25 uur · Door Thomas Jak

De teller stond al op zo'n 1.400, maar een week na de massaclaim van Frisse Wind tegen Tata Steel hebben nóg eens ruim 400 omwonenden zich aangesloten bij de vordering. "En de teller loopt nog steeds door", vertelt Sacha Voet van de stichting. Ze willen dat Tata Steel geld betaalt voor schade aan hun spullen en gezondheid.



Als normaal niet normaal meer is

Name these brands



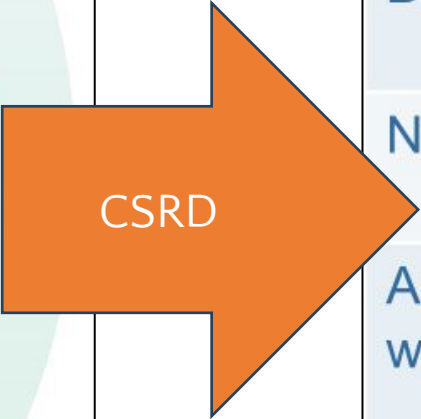
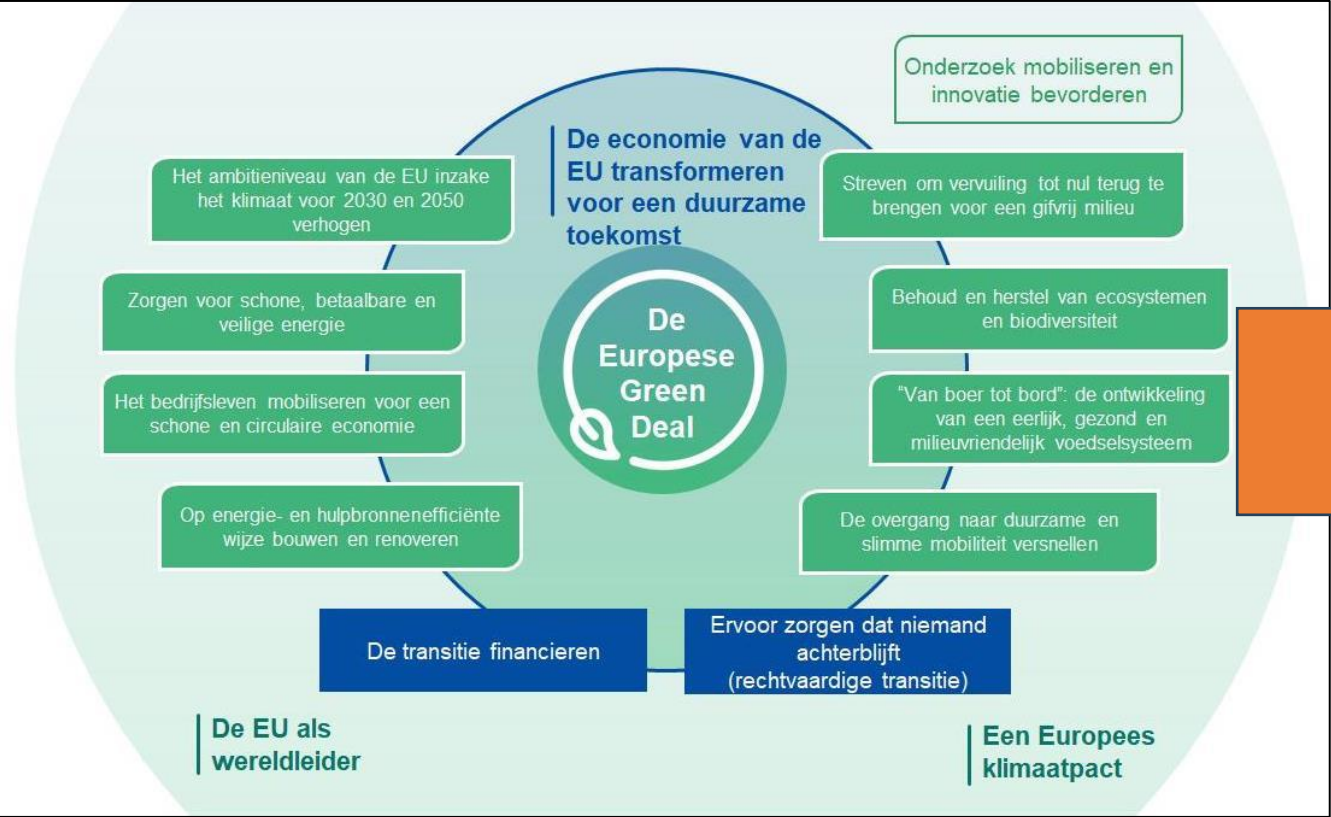
Name these plants



WE CANT RETURN TO NORMAL,
BECAUSE THE NORMAL WE HAD
WAS PRECISELY THE PROBLEM.



Corporate Sustainability Reporting Directive



Grote ondernemingen	
Balanstotaal	> 20 miljoen
Netto-omzet	> 40 miljoen
Aantal werknemers	250 of meer
Indien aan twee of drie van de criteria is voldaan.	

Hoe je het gaat merken

- Logischerwijs als je CSRD plichtig bent
- Marktontwikkeling en strategie onderneming
- Financiering via de bank
- Bedrijfsoverdracht of –verkoop
- Keteneffecten

Stel je zelf en je klant vijf vragen:

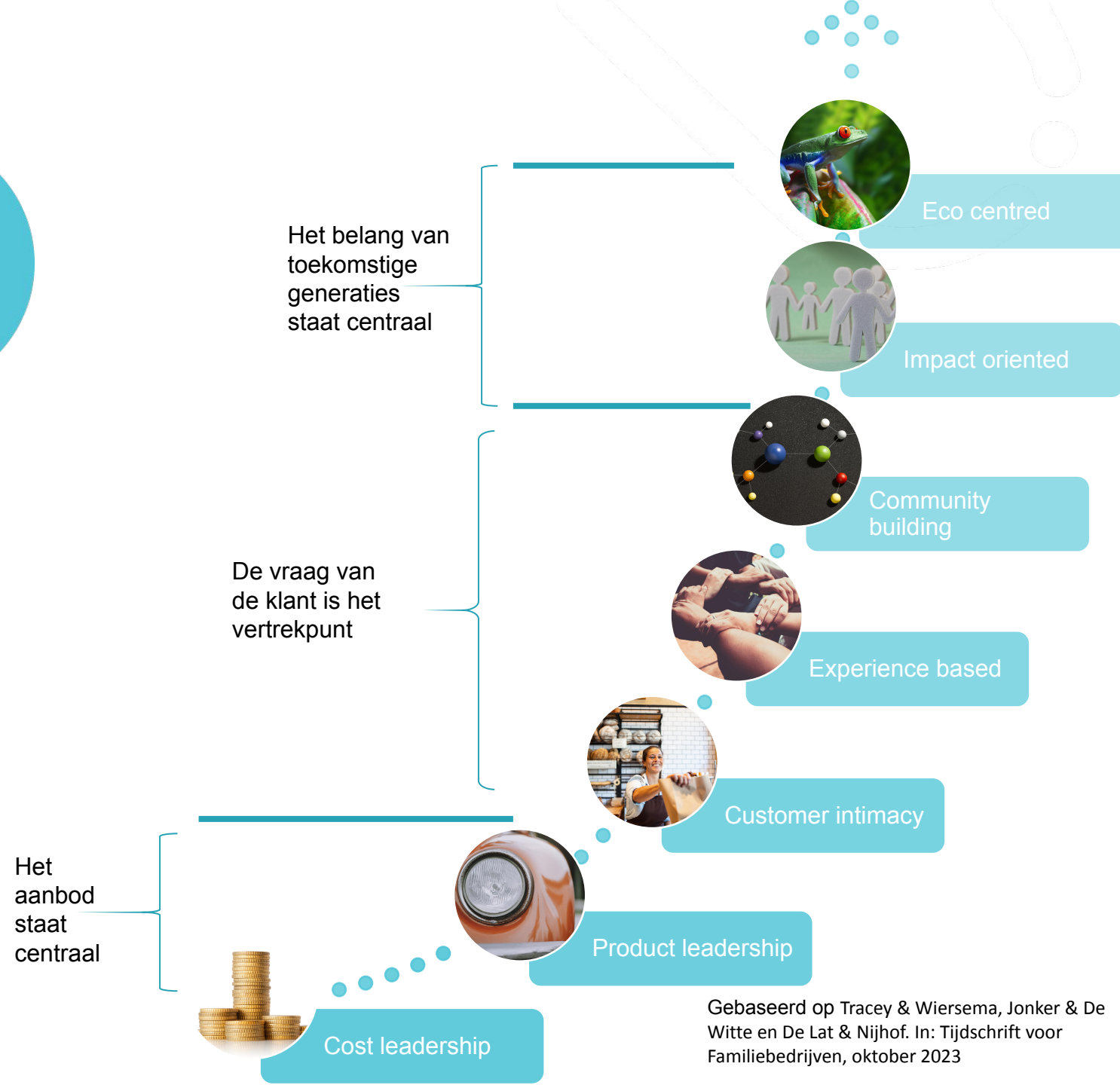
- Waarmee inspireer jij met jouw organisatie jouw omgeving op het thema duurzaamheid: oftewel wat is de waardepropositie?
- Hoe organiseer je duurzaamheid in jouw organisatie (bijvoorbeeld met behulp van systemen als B Corp, ISO of de MVO prestatieladder)?
- Welke data heb je (nodig) om de waardepropositie te onderbouwen en je (op basis van de CSRD) te verantwoorden (o.a. in de keten)?
- Waarover ga je je verantwoorden aan je stakeholders?
- Met welk gedrag identificeer jij je om met het thema duurzaamheid aan de slag te gaan?

Inspireren

Stel de 6e generatie na jou komt hier binnenwandelen en stelt jou de volgende vraag:

Wat heb jij er aan gedaan om de wereld voor mij volhoudbaar achter te laten?

Wat is dan jouw antwoord?



Organiseren

B Corporation is het keurmerk voor ondernemers die naast winst en aandeelhouders ook mens, milieu en maatschappij als uitgangspunt nemen.

In Nederland zijn o.a. Auping, Koninklijke Van Wijhe Verf, Tony Chocolonely, Triodos, Vivera, Dopper en HAK gecertificeerd.

En in de accountancy: Alfa Accountants en Eshuis Accountants en Adviseurs.



1
Unifying goal

713,355
Workers



Certified
B
Corporation

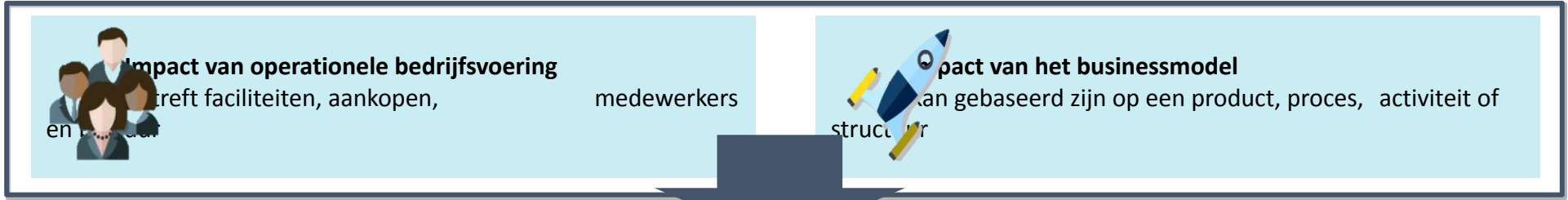
93
Countries



7,837
Companies

162
Industries





 Missie, visie en governance	 Sociale waarde	 Maatschappelijke waarde	 Ecologische waarde	 Impact op de keten
<p>In welke mate is de organisatie in staat om haar missie te realiseren?</p>	<p>Welke impact heeft de organisatie op haar medewerkers?</p>	<p>Welke impact heeft de organisatie op de gemeenschappen waar zij onderdeel van uitmaakt?</p>	<p>Hoe groot is de ecologische voetafdruk van de organisatie en haar faciliteiten, producten en diensten?</p>	<p>Welke impact kan een organisatie realiseren via de keten waarvan zij onderdeel uitmaakt?</p>

Level of Impact Focus



FEEDBACK

Describe your company's approach to creating positive impact.

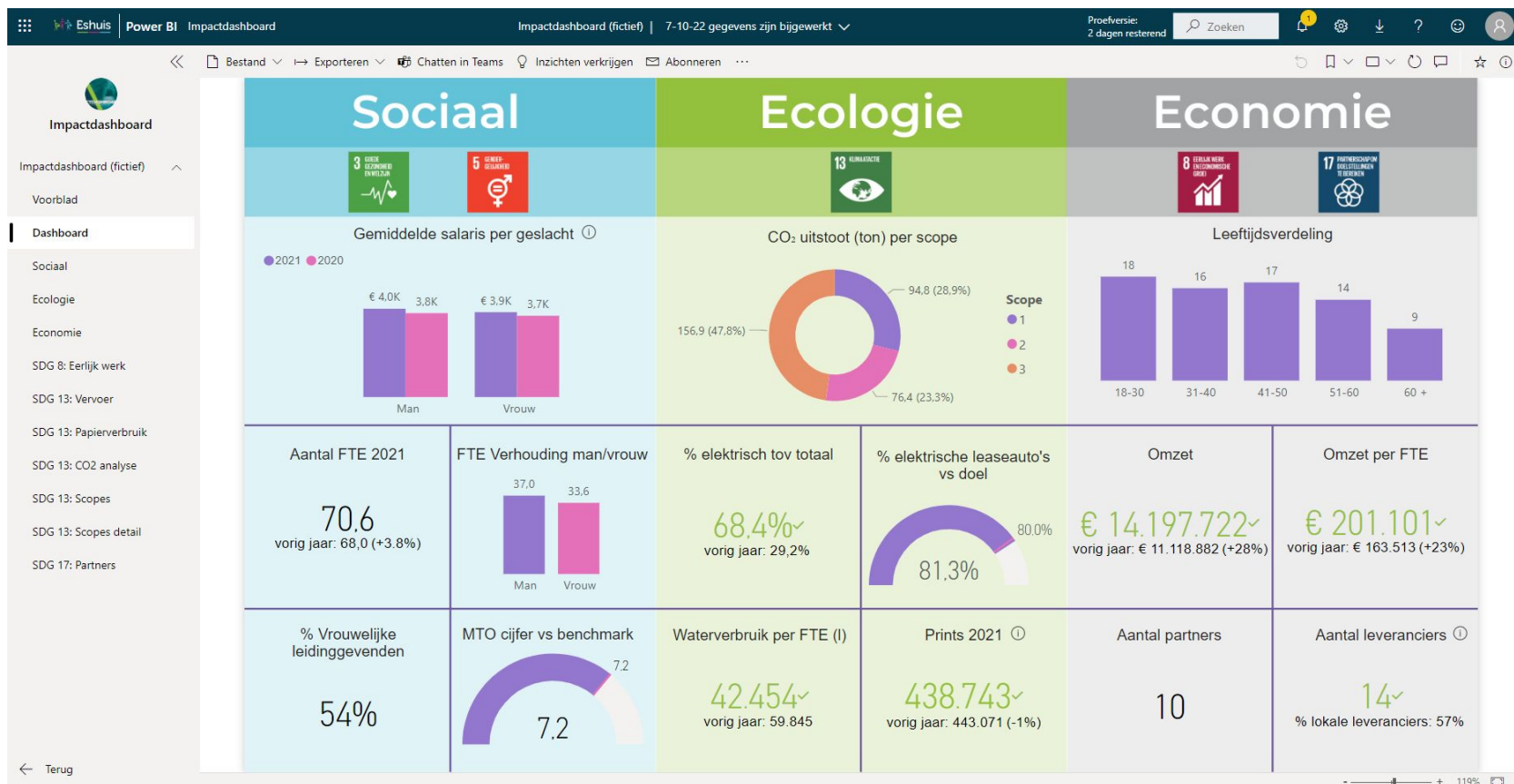
This is an unweighted question that will not impact your score and is asked only for research/benchmarking purposes.

- Creating positive social or environmental impact is not a focus for our business
- We occasionally think about the social and environmental impact of some aspects of our business, but not frequently.
- We frequently consider our social and environmental impact, but it isn't a high priority in decision-making.
- We consistently incorporate social and environmental impact into decision-making because we consider it important to the success and profitability of our business.
- We treat our social and environmental impact as a primary measure of success for our business and prioritize it even in cases where it may not drive profitability.

Points Earned: 0.00 of 0.00

[NEXT](#)

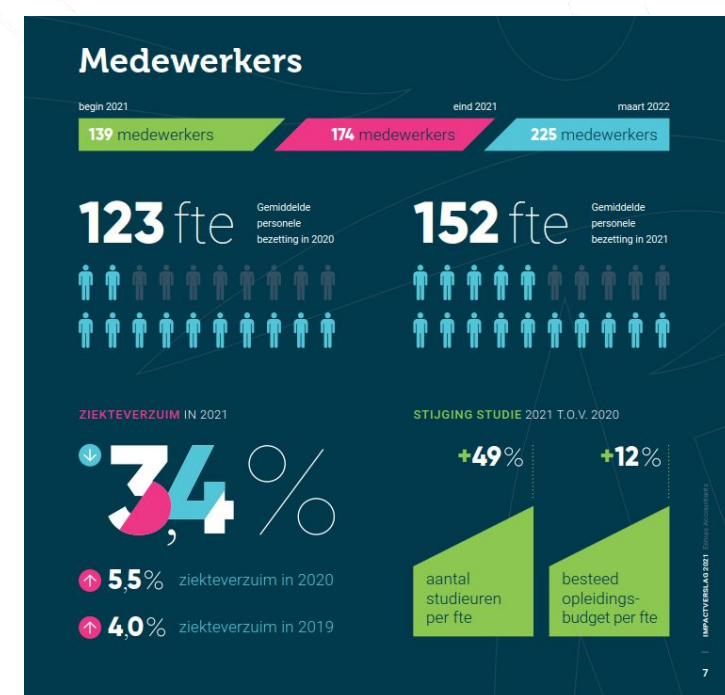
Dataficeren



Verantwoorden

Verantwoorden gaat wat mij betreft over:

- Horen, zien en...er over in gesprek
- Kansen zien, risico's beheersen en dilemma's zichtbaar maken
- Dilemma's zichtbaar maken inspireert tot co-creatie
- Enne...het mag best leuk zijn!



Identificeren

- Op welke drie vaardigheden scoor jij het hoogst?
- Op welke vaardigheid wil je een stap vooruit zetten?

“Inner development – outer impact”

1

ZIJN

Relatie tot zelf

Innerlijk kompas

Integriteit en authenticiteit

Openheid en leergierigheid

Zelfbewustzijn

Aanwezigheid

2

DENKEN

Cognitieve vaardigheden

Kritisch denken

Bewustzijn rondom complexiteit

Vooruitziende blik

Logisch denken

Langetermijn oriëntatie en visie

3

INLEVEN

Zorg voor anderen en de wereld

Waardering

Verbinding

Nederigheid

Empathie en medeleven

4

SAMENWERKING

Sociale Vaardigheden

Communicatie-vaardigheden

Co-creatie vaardigheden

Inclusieve mentaliteit en

Interculturele competentie

Vertrouwen
Vaardigheden om samen te brengen

5

ACTIE

Aansturen van verandering

Moed

Creativiteit

Optimisme

Doorzettings-
vermogen

Het Klaverblad van volhoudbaarheid...

-is mogelijk gemaakt door Eshuis Accountants en Adviseurs...
- ...en krijg je vandaag mee!
- De opbrengst komt ten goede aan de www.eshuisfoundation.nl

